

A Montreuil, le 2 mars 2011



La mise en place de l'auto-entrepreneur : Bilan au 31 janvier 2011 (sous embargo jusqu'au jeudi 03 mars à 00h01)

Au 31 janvier 2011, la branche Recouvrement dénombre **660 400 comptes auto-entrepreneurs administrativement actifs** (tableau 1 et encadré 1), soit plus du double du niveau (314 000) enregistré fin 2009.

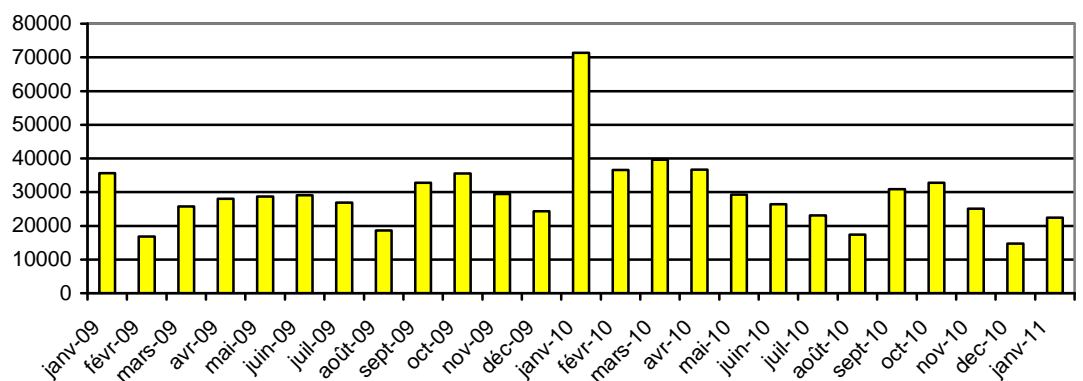
En effet, le premier trimestre 2010 avait été très dynamique en matière d'adhésions, en raison notamment de l'élargissement du dispositif, au 1^{er} janvier 2010, à de nouvelles populations éligibles (notamment les travailleurs indépendants déjà inscrits et certaines professions). Depuis lors, le nombre trimestriel d'adhésions (autour de 80 000 par trimestre) semble être comparable aux trimestres correspondants de 2009. En effet, les traitements des adhésions retardataires conduiront à une revalorisation des deux derniers trimestres de 2010.

Ce mouvement de création s'accompagne d'une augmentation des flux de radiations, qui sur un an représente environ 18% du stock de fin 2009. Ainsi, on enregistre au 4^{ème} trimestre 2010, plus de 22 000 radiations, contre 14 000 au trimestre précédent. (tableau 1 et graphiques 1 et 2).

Tableau 1 : Immatriculations, radiations et nombre de comptes actifs par trimestre à fin janvier 2011

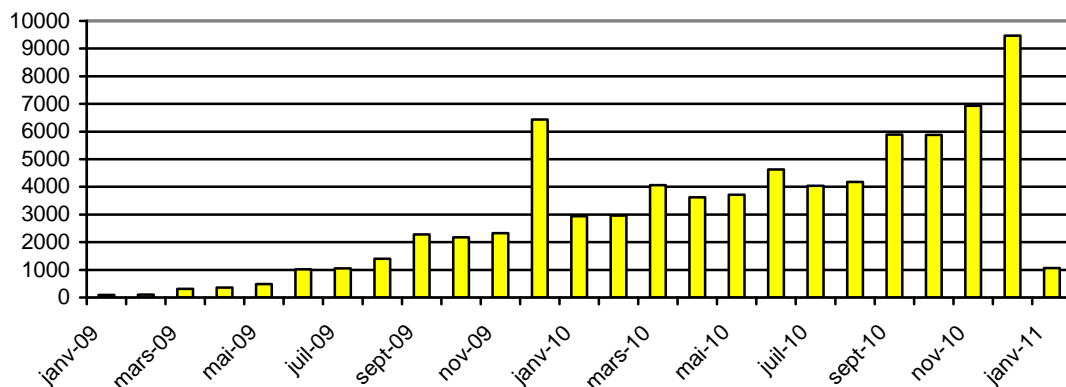
	Cotisans affiliés durant la période	Cotisans radiés durant la période	Total des comptes actifs en fin de période
1er trimestre 2009	78 194	511	77 683
2ème trimestre 2009	85 771	1 864	161 590
3ème trimestre 2009	78 305	4 730	235 165
4ème trimestre 2009	89 351	10 938	313 578
1er trimestre 2010	147 533	9 961	451 150
2ème trimestre 2010	92 312	11 975	531 487
3ème trimestre 2010	71 287	14 113	588 661
4 ^{ème} trimestre 2010	72 605	22 274	638 992
Janvier 2011	22 452	1 060	660 384

Graphique 1 Flux mensuel d'immatriculations





Graphique 2 : Flux mensuel de radiations



Les données de radiation des auto-entrepreneurs survenues plus de trois mois après le début d'activité prennent effet au 31 décembre de l'année. Ceci explique le nombre élevé de radiations constatées en décembre 2009 et décembre 2010.

Le dispositif prévoit un report de déclaration et de paiement au-delà des 90 jours qui suivent la création de l'entreprise. Les auto-entrepreneurs, créateurs, inscrits postérieurement au 30 septembre 2010 ne devaient pas déclarer de chiffre d'affaires dès l'échéance du 31 janvier 2011. Ils effectueront leur première déclaration à l'occasion de l'échéance du 30 avril 2011. Aussi, **l'échéance du 31 janvier 2011 ne concerne-t-elle potentiellement que 582 800 auto-entrepreneurs**. Il s'agit ainsi :

- des cotisants immatriculés en 2009 et aux 1^{er} et 2^{ème} trimestres 2010, qui pouvaient déclarer un chiffre d'affaires au titre du 4^{ème} trimestre 2010 ;
- des cotisants immatriculés au 3^{ème} trimestre 2010 qui pouvaient déclarer un chiffre d'affaires au titre des 3^{ème} et 4^{ème} trimestres 2010 ;
- des cotisants immatriculés au 4^{ème} trimestre 2010 qui étaient précédemment en activité en tant que travailleurs indépendants « classiques » et pouvaient déclarer un chiffre d'affaires au titre du 4^{ème} trimestre 2010.

Actuellement, à peu près 217 200 de ces auto-entrepreneurs ont déclaré avoir généré un chiffre d'affaires positif au titre du 4^{ème} trimestre 2010, après 234 300 à l'échéance précédente (tableau 2). Toutefois, ce recensement effectué par le réseau des Urssaf donne lieu à de nettes révisions à la hausse lors de chaque communiqué de presse pour tenir compte des déclarations retardataires parvenues dans l'intervalle (cf. encadré 2).

Le chiffre d'affaires déclaré à ce jour par les auto-entrepreneurs est de 1,0 milliard d'euros pour l'année 2009 et de 2,9 milliards en 2010 dont 800 millions au titre du 4^{ème} trimestre 2010 (tableau 2). Compte tenu d'un recul différent, ces chiffres ne sont pas directement comparables : les données relatives à 2010 et notamment au 4^{ème} trimestre ont vocation, comme précédemment, à être nettement révisées à la hausse (cf. encadré 2).



Tableau 2 : Nombre de déclarants et montants de chiffre d'affaires déclaré par trimestre à fin janvier 2011

	Cotisants pouvant faire une déclaration (*)	Cotisants ayant effectivement fait une déclaration (*)	Chiffre d'affaires déclaré (en millions d'euros)
1er trimestre 2009	26 065	17 798	70,2
2ème trimestre 2009	87 054	49 837	193,2
3ème trimestre 2009	175 219	90 648	321,3
4ème trimestre 2009	255 511	124 240	416,6
1er trimestre 2010	370 909	178 524	556,5
2ème trimestre 2010	465 865	217 942	753,3
3ème trimestre 2010	535 922	234 263	808,6
4ème trimestre 2010 (**)	582 768	217 225	798,2

(*) Seuls les auto-entrepreneurs ayant un chiffre d'affaires sont tenus de produire une déclaration aux Urssaf. Toutefois, certains auto-entrepreneurs déposent une déclaration présentant un chiffre d'affaires nul. Ces déclarations ne sont pas intégrées dans les données présentées. A l'inverse, certains nouveaux auto-entrepreneurs n'utilisent pas le report initial de déclaration de 90 jours et effectuent leur déclaration « par avance » et sont intégrés dans ce dénombrement. Enfin, les auto-entrepreneurs anciennement travailleurs indépendants « classiques » ne bénéficient pas de ce report initial.

(**) Ces données n'intègrent pas les éventuels retards qui donnent lieu à des révisions cf. page 4.

Sur l'ensemble de l'année 2009, 159 100 auto-entrepreneurs ont déclaré au moins une fois un chiffre d'affaires positif, pour 1 milliard d'euros de chiffres d'affaires enregistrés par le réseau des Urssaf, soit un chiffre d'affaires annuel moyen de 6 290 € (cf. annexe 1).

Au titre de 2010, 349 300 auto-entrepreneurs ont effectué au moins une déclaration de chiffre d'affaires positif, pour 2,9 milliards d'euros de chiffres d'affaires, soit un montant moyen de 8 350 €.

Les analyses du dispositif seront poursuivies au cours des prochains mois, notamment à la suite de l'échéance du 30 avril 2011 relative aux déclarations au titre du 4^{ème} trimestre 2010 pour les créateurs du 4^{ème} trimestre 2010) et 1er trimestre 2011 pour ceux ayant commencé leur activité avant le 4^{ème} trimestre 2010, qui devrait donner lieu à une diffusion fin mai 2011.

Encadré 1: Le dispositif auto-entrepreneur

Le régime de l'auto-entrepreneur a été créé par la loi n°2008-776 du 4 août 2008 de modernisation de l'économie. Il connaît une montée en charge croissante. Le réseau des Urssaf rend publiques les dernières données disponibles au 31 janvier 2011. Elles correspondent aux comptes auto-entrepreneurs créés en Urssaf au 31 janvier 2011 mais aussi aux échéances acquittées au titre des échéances de 2009 et de 2010. Il n'est pas possible de rapprocher directement ces différentes données, compte tenu de la nature du dispositif (absence de simultanéité entre la création du compte, le développement d'une activité et par conséquent la déclaration de chiffres d'affaires et l'acquittement des prélèvements correspondants).

Ce nouveau régime permet aux auto-entrepreneurs de :

- s'affranchir de certaines obligations des professions indépendantes,
- bénéficier d'une prise en charge partielle des cotisations par l'Etat,
- ne payer des cotisations que s'ils ont réalisé un chiffre d'affaires,
- bénéficier du caractère libératoire des versements de cotisations et contributions sociales et d'impôt sur le revenu,
- bénéficier du régime sans limitation de durée, dès lors qu'ils réalisent un chiffre d'affaires inférieur aux seuils du régime micro fiscal (au titre de 2009 : 80 000 € pour une activité d'achat/revente ; 32 000 € pour une activité de prestations ou de service, et respectivement 80 300 € et 32 100 € au titre de 2010). Les seuils TVA au titre de 2009 sont respectivement de 88 000 € pour les activités d'achat-vente et de 34 000 € pour les activités de prestation de services (respectivement 88 300 € et 34 100 € en 2010).

Les Urssaf enregistrent les déclarations et paiements pour le compte de tous les organismes sociaux, ainsi que pour les services fiscaux, si le cotisant choisit cette option. Le réseau des Urssaf est très fortement mobilisé dans le cadre de la conduite de cette réforme. Il s'investit très fortement pour permettre le respect des délais et échéances posés par les textes et les pouvoirs publics.

Encadré 2: les révisions des données sur les auto-entrepreneurs

Les données démographiques relatives au nombre d'auto-entrepreneurs présentées dans ce communiqué sont les dernières données disponibles à ce jour. Les légères révisions sont essentiellement liées aux délais de traitement des procédures d'affiliations.

Les données sur l'activité (chiffre d'affaires) ont été corrigées en intégrant les déclarations effectuées postérieurement à l'échéance. L'ampleur de ces révisions est importante sur le dernier trimestre et faible sur les trimestres précédents. **Ainsi, le chiffre d'affaires relatif au 3^{ème} trimestre 2010 déclaré aux Urssaf a d'abord été mesuré à 634,7 M€ mi novembre 2010 et est à ce jour révisé à la hausse de près de 174 M€, soit + 27,4 %. D'autres révisions à la hausse interviendront lors des prochains trimestres mais seront de plus faible ampleur.**

	Chiffre d'affaires relatif au 3 ^{ème} trimestre 2010 (en millions)	Comptes pouvant faire une déclaration (actifs de plus de 3 mois)	Comptes ayant effectivement fait une déclaration
Communiqué de presse:			
du 6 décembre 2010	634,7	514 300	178 400
du 28 février 2011	808,6	535 900	234 300

Le chiffre d'affaires du 4^{ème} trimestre 2010 est donc manifestement sous-évalué. Il n'intègre notamment pas les déclarations qui seront produites lors de l'échéance du 30 avril 2011 et qui intégreront pour la première fois, les données relatives aux créateurs du 4^{ème} trimestre 2010, qui ont bénéficié du report de 90 jours.

Annexe 1 : Synthèse par département

Départements	Total des comptes actifs à fin janvier 2011	Comptes ayant déclaré un chiffre d'affaires positif en 2009	Chiffre d'affaires moyen en 2009	Comptes ayant déclaré un chiffre d'affaires positif en 2010	Chiffre d'affaires moyen en 2010
01_Ain	5 624	1 341	6 107	3 044	7 781
02_Aisne	3 915	915	6 169	2 023	8 361
03_Allier	2 886	815	5 795	1 673	7 144
04_Alpes-de-Haute-Provence	2 205	639	5 811	1 216	8 189
05_Hautes-Alpes	1 867	479	5 995	1 022	7 890
06_Alpes-Maritimes	22 197	4 908	6 961	11 386	9 529
07_Ardèche	3 524	988	6 917	2 146	8 418
08_Ardenes	2 152	484	5 163	1 213	6 484
09_Ariège	2 016	534	6 138	1 191	7 884
10_Aube	2 536	698	5 702	1 506	7 676
11_Aude	5 006	1 357	6 050	2 734	8 017
12_Aveyron	2 333	666	7 013	1 396	8 667
13_Bouches-du-Rhône	27 028	5 542	6 214	13 061	8 193
14_Calvados	6 611	1 627	6 749	3 534	8 248
15_Cantal	1 005	316	5 574	600	7 854
16_Charente	3 623	1 097	5 271	2 189	7 012
17_Charente-Maritime	6 889	1 887	6 317	3 981	8 235
18_Cher	2 538	622	5 409	1 405	6 759
19_Corrèze	2 041	624	6 597	1 305	7 846
21_Côte-d'Or	5 023	1 395	5 089	3 027	7 239
22_Côtes-d'Armor	4 707	1 399	7 037	2 735	8 406
23_Creuse	1 068	331	7 091	657	8 114
24_Dordogne	5 215	1 717	6 618	3 255	8 162
25_Doubs	4 727	1 089	6 162	2 696	8 074
26_Drôme	5 964	1 577	6 119	3 468	7 999
27_Eure	5 167	1 207	6 067	2 726	8 043
28_Eure-et-Loir	3 352	594	6 368	1 339	8 317
29_Finistère	6 733	1 853	6 272	3 960	8 255
2A_Corse-du-Sud	2 452	501	9 590	1 205	10 587
2B_Haute-Corse	2 385	484	8 521	1 258	10 191
30_Gard	9 782	2 447	6 136	5 253	7 800
31_Haute-Garonne	15 598	3 521	5 866	8 214	7 841
32_Gers	2 210	670	5 924	1 369	7 867
33_Gironde	18 494	4 654	6 090	9 993	8 364
34_Hérault	17 134	4 083	6 579	8 748	8 043
35_Ille-et-Vilaine	8 253	2 127	6 070	4 677	8 301
36_Indre	1 583	475	5 760	976	7 041
37_Indre-et-Loire	5 376	1 553	6 058	3 130	7 951
38_Isère	12 490	2 781	5 944	6 687	8 217
39_Jura	2 440	708	6 134	1 483	8 698
40_Landes	4 398	1 268	6 808	2 672	8 299
41_Loir-et-Cher	2 545	649	6 183	1 408	8 247
42_Loire	5 961	1 311	6 389	3 416	8 197
43_Haute-Loire	1 670	496	7 529	1 037	8 752
44_Loire-Atlantique	12 114	3 086	6 101	6 492	8 188
45_Loiret	5 967	1 405	5 506	3 181	7 643
46_Lot	1 998	541	6 475	1 203	8 000
47_Lot-et-Garonne	3 341	853	6 969	1 954	8 077
48_Lozère	661	219	6 786	428	8 161
49_Maine-et-Loire	5 465	1 536	6 005	2 997	7 657
50_Manche	3 499	1 079	6 829	2 160	8 734

Départements	Total des comptes actifs à fin janvier 2011	Comptes ayant déclaré un chiffre d'affaires positif en 2009	Chiffre d'affaires moyen en 2009	Comptes ayant déclaré un chiffre d'affaires positif en 2010	Chiffre d'affaires moyen en 2010
51_Marne	4 565	1 104	5 949	2 471	7 665
52_Haute-Marne	1 260	350	5 464	769	7 743
53_Mayenne	1 797	544	5 872	1 067	7 667
54_Meurthe-et-Moselle	5 929	1 483	5 690	3 285	7 943
55_Meuse	1 484	370	5 322	870	7 065
56_Morbihan	6 320	1 772	6 795	3 436	8 518
57_Moselle	8 611	2 030	6 377	4 303	7 552
58_Nièvre	1 730	500	6 002	998	8 375
59_Nord	18 005	4 009	5 725	8 726	7 378
60_Oise	6 606	1 449	6 187	3 007	8 809
61_Orne	2 087	588	6 437	1 197	7 838
62_Pas-de-Calais	10 413	2 571	5 878	5 583	7 596
63_Puy-de-Dôme	5 613	1 546	6 228	3 318	7 991
64_Pyrénées-Atlantiques	6 683	1 899	5 835	3 958	7 708
65_Hautes-Pyrénées	2 546	631	6 038	1 480	7 644
66_Pyrénées-Orientales	7 453	1 857	6 313	3 719	7 786
67_Bas-Rhin	10 269	2 567	6 315	5 922	8 281
68_Haut-Rhin	6 331	1 488	5 747	3 480	7 795
69_Rhône	20 202	4 663	5 679	10 291	8 273
70_Haute-Saône	2 197	532	5 874	1 352	7 302
71_Saône-et-Loire	4 277	1 198	6 479	2 479	8 630
72_Sarthe	4 093	969	5 837	2 143	8 128
73_Savoie	4 990	1 253	5 763	2 821	8 123
74_Haute-Savoie	8 707	2 199	6 632	4 879	8 499
75_Paris	42 656	10 010	7 086	22 559	9 624
76_Seine-Maritime	8 128	1 882	5 444	4 445	7 823
77_Seine-et-Marne	13 851	2 953	6 206	6 930	8 655
78_Yvelines	15 079	3 604	6 839	7 894	9 147
79_Deux-Sèvres	2 695	742	5 770	1 592	7 113
80_Somme	3 343	826	5 159	1 862	7 643
81_Tarn	4 025	1 110	6 407	2 318	8 438
82_Tarn-et-Garonne	2 976	717	5 497	1 601	7 760
83_Var	16 379	4 068	6 381	8 799	8 853
84_Vaucluse	8 848	2 248	6 659	4 892	9 165
85_Vendée	5 025	1 463	6 057	2 950	8 199
86_Vienne	3 827	1 179	5 290	2 178	7 205
87_Haute-Vienne	3 078	851	5 395	1 760	6 690
88_Vosges	3 317	783	6 047	1 935	7 714
89_Yonne	3 119	783	6 365	1 715	8 082
90_Territoire de Belfort	1 087	242	5 006	562	7 004
91_Essonne	12 033	2 535	6 301	5 970	8 491
92_Hauts-de-Seine	19 816	4 448	7 055	9 714	9 623
93_Seine-Saint-Denis	13 886	2 498	6 876	5 594	8 973
94_Val-de-Marne	14 707	3 159	6 531	6 974	9 262
95_Val-d'Oise	10 476	2 171	6 585	5 093	8 870
9A_Guadeloupe	2 092	68	3 661	13	4 589
9B_Martinique	1 382	12	3 008	2	6 266
9C_Guyane	716	1	7 080		
9D_Réunion	1 907	42	3 290	7	8 950
Total France entière	660 384	159 115	6 293	349 342	8 349

Annexe 2 : Synthèse par activité

	Total des comptes actifs à fin janvier 2011	Chiffres d'affaires en 2009	Chiffres d'affaires en 2010
AZ Agriculture, sylviculture et pêche	1 249	2,2	5,4
01 Culture et production animale, chasse et services annexes	720	1,2	3,1
02 Sylviculture et exploitation forestière	522	1,0	2,2
03 Pêche et aquaculture	7	0,0	0,1
BZ Industries extractives	23	0,1	0,1
07 Extraction de minerais métalliques	2	0,0	0,0
08 autres industries extractives	15	0,1	0,1
09 Services de soutien aux industries extractives	6	0,0	0,0
CA Industries agro-alimentaires	2 490	5,9	14,5
10 Industries alimentaires	2 342	5,5	13,5
11 Fabrication de boissons	148	0,4	1,0
CB Habillement, textile et cuir	5 926	8,0	21,4
13 Fabrication de textiles	1 317	2,0	4,6
14 Industrie de l'habillement	4 007	4,7	13,8
15 Industrie du cuir et de la chaussure	602	1,4	3,0
CC Bois et papier	4 935	8,3	19,9
16 Travail du bois et fabrication d'articles en bois et en liège, à l'exception des meubles ; fabrication d'articles en vannerie et sparterie	1 613	3,6	7,1
17 Industrie du papier et du carton	242	0,2	0,5
18 Imprimerie et reproduction d'enregistrements	3 080	4,5	12,4
CE Industrie chimique	135	0,2	0,5
20 Industrie chimique	135	0,2	0,5
CF Industrie pharmaceutique	2	0,0	0,0
21 Industrie pharmaceutique	2	0,0	0,0
CG Industrie des plastiques et autres produits non minéraux	2 062	4,8	11,9
22 Fabrication de produits en caoutchouc et en plastique	108	0,3	0,8
23 Fabrication d'autres produits minéraux non métalliques	1 954	4,6	11,2
CH Métallurgie et fabrication de produits métalliques	1 376	3,0	8,5
24 Métallurgie	122	0,2	0,7
25 Fabrication de produits métalliques, à l'exception des machines et des équipements	1 254	2,7	7,8
CI Fabrication de produits informatiques, électroniques et optiques	226	0,6	1,7
26 Fabrication de produits informatiques, électroniques et optiques	226	0,6	1,7
CJ Fabrication d'équipements électriques	193	0,4	1,0
27 Fabrication d'équipements électriques	193	0,4	1,0
CK Fabrication de machines et équipements n.c.a.	125	0,3	1,0
28 Fabrication de machines et équipements n.c.a.	125	0,3	1,0
CL Fabrication de matériels de transport	186	0,4	1,0
29 Industrie automobile	90	0,3	0,6
30 Fabrication d'autres matériels de transport	96	0,1	0,4
CM Industrie du meuble et diverses ; réparation et installation de machines	13 189	24,5	64,9
31 Fabrication de meubles	2 690	7,4	19,3
32 autres industries manufacturières	7 346	11,5	28,3
33 Réparation et installation de machines et d'équipements	3 153	5,6	17,3
DZ Production et distribution d'électricité, de gaz, de vapeur et d'air conditionné	189	0,2	0,4
35 Production et distribution d'électricité, de gaz, de vapeur et d'air conditionné	189	0,2	0,4
EZ Production et distribution d'eau, assainissement, gestion des déchets et dépollution	2 074	2,6	10,5
36 Captage, traitement et distribution d'eau	15	0,0	0,1
37 Collecte et traitement des eaux usées	50	0,0	0,2

	Total des comptes actifs à fin janvier 2011	Chiffres d'affaires en 2009	Chiffres d'affaires en 2010
FZ Construction	90 632	134,6	453,1
41 Construction de bâtiments	2 532	3,6	11,3
42 Génie civil	150	0,3	0,9
43 Travaux de construction spécialisés	87 950	130,8	440,9
GZ Commerce, réparation d'automobiles et de motocycles	144 748	244,4	601,7
45 Commerce et réparation d'automobiles et de motocycles	12 749	16,9	57,1
46 Commerce de gros, à l'exception des automobiles et des motocycles	16 086	26,0	73,3
47 Commerce de détail, à l'exception des automobiles et des motocycles	115 913	201,5	471,3
HZ Transports et entreposage	4 345	4,3	13,3
49 Transports terrestres et transport par conduites	2 665	2,6	8,1
50 Transports par eau	47	0,0	0,1
51 Transports aériens	99	0,2	0,4
52 Entreposage et services auxiliaires des transports	866	1,0	3,1
53 Activités de poste et de courrier	668	0,5	1,6
IZ Hébergement et restauration	17 571	64,0	134,0
55 Hébergement	2 984	18,8	33,6
56 Restauration	14 587	45,2	100,4
JA Edition et audiovisuel	6 152	7,1	20,1
58 Édition	1 356	2,1	5,8
59 Production de films cinématographiques, de vidéo et de programmes de télévision ; enregistrement sonore et édition musicale	4 739	4,9	14,1
60 Programmation et diffusion	57	0,1	0,1
JB Télécommunications	407	0,5	1,1
61 Télécommunications	407	0,5	1,1
JC Activités informatiques	31 690	38,9	120,1
62 Programmation, conseil et autres activités informatiques	29 737	36,1	112,5
63 Services d'information	1 953	2,8	7,6
KZ Activités financières et d'assurance	3 479	5,7	16,0
64 Activités des services financiers, hors assurance et caisses de retraite	207	0,2	0,8
65 Assurance	73	0,1	0,4
66 Activités auxiliaires de services financiers et d'assurance	3 199	5,3	14,8
LZ Activités immobilières	5 910	13,3	35,6
68 Activités immobilières	5 910	13,3	35,6
MA Activités juridiques, de conseil et d'ingénierie	58 484	119,2	366,0
69 Activités juridiques et comptables	1 155	7,5	12,0
70 Activités des sièges sociaux ; conseil de gestion	45 291	88,7	272,2
71 Activités d'architecture et d'ingénierie ; activités de contrôle et analyses techniques	12 038	23,0	81,8
MB Recherche et développement	433	0,9	3,0
72 Recherche-développement scientifique	433	0,9	3,0
MC autres activités scientifiques et techniques	44 626	56,4	184,5
73 Publicité et études de marché	5 338	7,8	22,2
74 autres activités spécialisées, scientifiques et techniques	39 245	48,5	162,2
75 Activités vétérinaires	43	0,1	0,1
NZ Activités de services administratifs et de soutien	45 157	54,6	165,1
77 Activités de location et location-bail	1 165	1,8	3,1
78 Activités liées à l'emploi	280	0,4	1,2
79 Activités des agences de voyage, voyagistes, services de réservation et activités connexes	1 379	1,7	6,0
80 Enquêtes et sécurité	1 744	1,8	5,6
81 Services relatifs aux bâtiments et aménagement paysager	15 114	16,1	51,0
82 Activités administratives et autres activités de soutien aux entreprises	25 475	32,9	98,2
PZ Education	42 372	48,6	187,4
85 Enseignement	42 372	48,6	187,4

	Total des comptes actifs à fin janvier 2011	Chiffres d'affaires en 2009	Chiffres d'affaires en 2010
QA Activités pour la santé humaine	13 585	13,9	58,2
86 Activités pour la santé humaine	13 585	13,9	58,2
QB Action sociale et hébergement médico-social	1 883	1,6	5,2
87 Hébergement médico-social et social	12	0,0	0,0
88 Action sociale sans hébergement	1 871	1,6	5,1
RZ Arts, spectacles et activités récréatives	29 332	29,3	84,8
90 Activités créatives, artistiques et de spectacle	15 099	18,1	50,0
91 Bibliothèques, archives, musées et autres activités culturelles	129	0,3	0,8
92 Organisation de jeux de hasard et d'argent	108	0,1	0,2
93 Activités sportives, récréatives et de loisirs	13 996	10,8	33,7
SZ autres activités de services	84 339	101,1	301,8
94 Activités des organisations associatives	51	0,0	0,1
95 Réparation d'ordinateurs et de biens personnels et domestiques	20 799	22,4	69,1
96 autres services personnels	63 489	78,6	232,5
UZ Activités extra-territoriales et activités non classées	859	1,4	3,1
00 Inconnu	859	1,4	3,1
Total	660 384	1 001,3	2 916,7

Annexe 3 : Répartition des auto-entrepreneurs en fonction du chiffre d'affaires dégagé en 2010

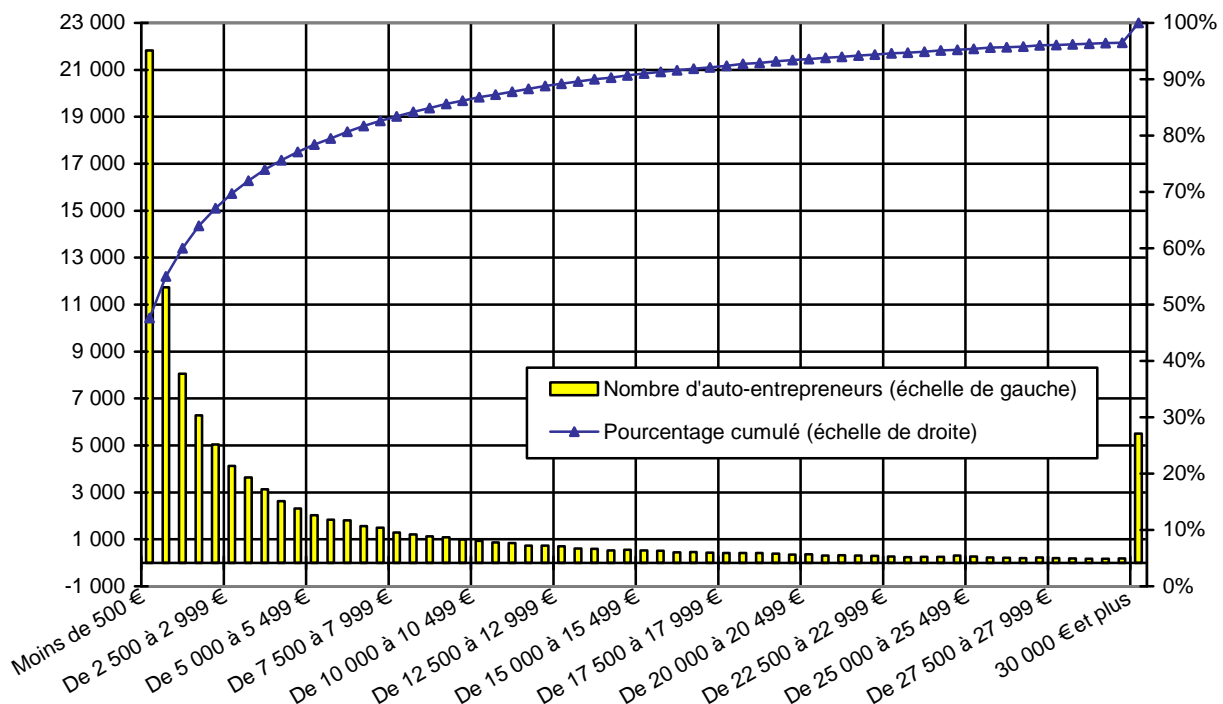
Les auto-entrepreneurs peuvent exercer trois types d'activité : des activités de vente, des activités de prestation et des activités relevant des régimes de bénéfices non commerciaux comprises principalement dans le champ des professions libérales.

En 2010 et pour ces trois différents types d'activité, 40 % des auto-entrepreneurs parmi ceux pouvant déclarer un chiffre d'affaires, ont un chiffre d'affaires annuel nul et, parmi les déclarants, 25 % ont déclaré un chiffre d'affaires annuel positif inférieur à 1 000 €. Environ 3 500 auto-entrepreneurs dépasseraient le seuil de chiffres d'affaires annuel micro-social autorisé pour bénéficier de ce régime. Parmi ces derniers, près de 60 % dépasseraient le seuil de chiffres d'affaire annuel TVA autorisé.

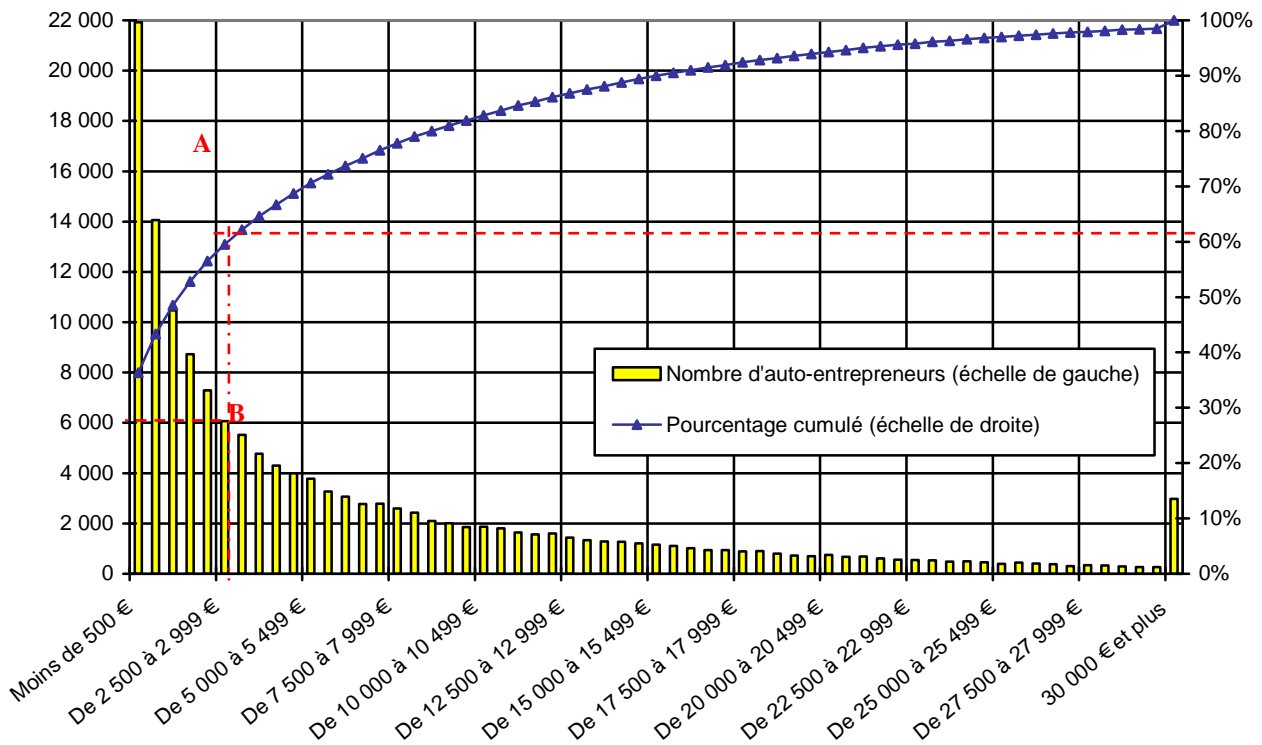
Le dépassement du seuil micro-social deux années consécutivement conduit à une sortie du régime auto-entrepreneur au 31 décembre de cette deuxième année, alors que le dépassement du seuil TVA implique une sortie du régime au 31 décembre de l'année de dépassement et le non bénéfice du régime d'imposition micro-fiscal pour cette année de dépassement.

Le chiffre d'affaires annuel moyen des auto-entrepreneurs ayant déclaré un chiffre d'affaires positif est de 8 350 €. Il est plus élevé dans les activités de ventes (7 740 €) que dans les activités de prestations (6 800 €) et que dans celles relevant des régimes de bénéfices non commerciaux (7 500 €). Ceci s'explique en partie par une plus grande proportion d'auto-entrepreneurs dégagant un chiffre d'affaires supérieur à 30 000 € dans les activités de ventes, ce qui est cohérent avec un seuil micro-fiscal maximal de 80 000€.

Graphique 3 : Répartition des auto-entrepreneurs exerçant une **activité de ventes** en fonction du chiffre d'affaires dégagé en 2010

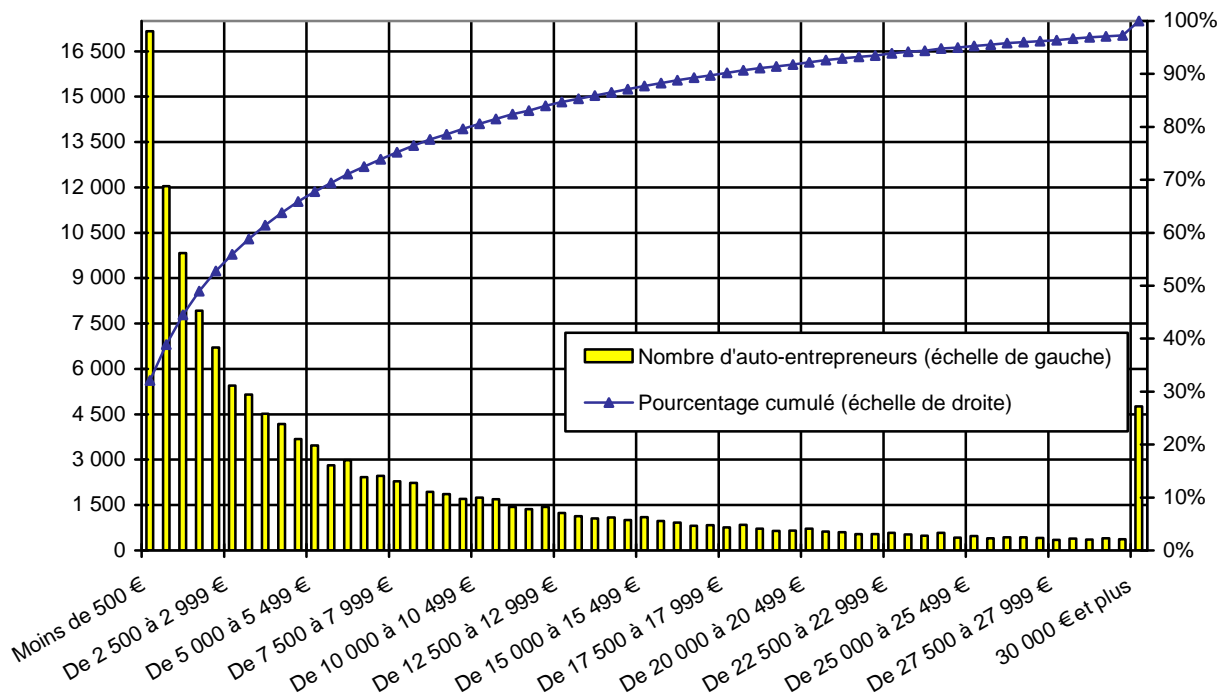


Graphique 4 : Répartition des auto-entrepreneurs exerçant une **activité de prestations** en fonction du chiffre d'affaires dégagé en 2010



Lecture du graphique : au point A, environ 62% des auto-entrepreneurs ont un chiffre d'affaires inférieur à 3 000 €, dont ceux ayant un chiffre d'affaires nul. Et au point B, environ 6 000 auto-entrepreneurs ont déclaré un chiffre d'affaires entre 2 500 et 3 000 €.

Graphique 5 : Répartition des auto-entrepreneurs relevant des régimes des BNC exerçant une **activité du champ des professions libérales** en fonction du chiffre d'affaires dégagé en 2010



Annexe 4 : Comparaison de la population des nouveaux auto-entrepreneurs à celle des nouveaux travailleurs indépendants

L'analyse qui suit compare la population des 660 400 auto-entrepreneurs à celle des 513 700 nouveaux travailleurs indépendants (hors auto-entrepreneurs) qui se sont immatriculés depuis le 1^{er} janvier 2009 et sont encore actifs à fin janvier 2011. Elle fait apparaître des différences assez marquées dans la structure des secteurs d'activité, de faibles différences dans la répartition par département, âge ou sexe (hommes-femmes).

La répartition géographique des auto-entrepreneurs est assez similaire à celles des autres nouveaux travailleurs indépendants hors auto-entrepreneurs. **Les auto-entrepreneurs sont néanmoins un peu plus nombreux dans le nord-est et le sud-est de la France ainsi qu'en Ile de France**, alors que les travailleurs indépendants sont plus présents dans les DOM et au nord-ouest.

Comme c'est le cas pour les travailleurs indépendants, plus d'un tiers des auto-entrepreneurs exercent leur activité dans le **secteur du commerce, de la réparation d'automobiles et de motocycles**, et plus particulièrement dans le commerce en produits divers, le commerce de détail alimentaire et d'habillement, notamment sur éventaires ou marchés et la réparation et l'entretien des véhicules automobiles légers, ainsi que dans le **secteur du bâtiment**. Toutefois, **les activités de services, notamment les activités scientifiques et techniques, l'éducation, les arts, spectacles et activités récréatives, et l'informatique, sont davantage prisées par les auto-entrepreneurs** que par les autres catégories de nouveaux travailleurs indépendants.

A l'inverse, les auto-entrepreneurs sont comparativement moins nombreux dans les industries agro-alimentaires, la santé, le transport, l'hébergement-restauration et l'immobilier.

	Nombre d'auto-entrepreneurs	Part des auto-entrepreneurs (1)	Nombre de nouveaux travailleurs indépendants hors auto-entrepreneurs	Part des nouveaux travailleurs indépendants hors auto-entrepreneurs (2)	Intensité (1) / (2)
43_Franche-Comté	10 451	1,6%	6 636	1,3%	1,23
94_Corse	4 837	0,7%	3 171	0,6%	1,19
41_Lorraine	19 341	2,9%	12 685	2,5%	1,19
91_Languedoc-Roussillon	40 036	6,1%	26 668	5,2%	1,17
11_Ile-de-France	142 504	21,6%	95 637	18,6%	1,16
21_Champagne-Ardenne	10 513	1,6%	7 159	1,4%	1,14
42_Alsace	16 600	2,5%	11 503	2,2%	1,12
26_Bourgogne	14 149	2,1%	10 281	2,0%	1,07
73_Midi-Pyrénées	33 702	5,1%	24 727	4,8%	1,06
93_Provence-Alpes-Côte d'Azur	78 524	11,9%	58 276	11,3%	1,05
24_Centre	21 361	3,2%	15 969	3,1%	1,04
72_Aquitaine	38 131	5,8%	28 513	5,6%	1,04
54_Poitou-Charentes	17 034	2,6%	12 933	2,5%	1,02
83_Auvergne	11 174	1,7%	8 514	1,7%	1,02
31_Nord-Pas-de-Calais	28 418	4,3%	21 677	4,2%	1,02
82_Rhône-Alpes	67 462	10,2%	53 322	10,4%	0,98
22_Picardie	13 864	2,1%	11 118	2,2%	0,97
23_Haute-Normandie	13 295	2,0%	10 792	2,1%	0,96
25_Basse-Normandie	12 197	1,8%	10 202	2,0%	0,93
74_Limousin	6 187	0,9%	5 267	1,0%	0,91
53_Bretagne	26 013	3,9%	22 355	4,4%	0,91
52_Pays de la Loire	28 494	4,3%	25 298	4,9%	0,88
DOM	6 097	0,9%	30 990	6,0%	0,15
France entière	660 384	100,0%	513 693	100,0%	1,00

	Nombre d'auto-entrepreneurs	Part des auto-entrepreneurs (1)	Nombre de nouveaux travailleurs indépendants hors auto-entrepreneurs	Part des nouveaux travailleurs indépendants hors auto-entrepreneurs (2)	Intensité (1)/(2)
PZ Education	42 368	6,4%	8 058	1,6%	4,09
MC autres activités scientifiques et techniques	44 626	6,8%	10 636	2,1%	3,26
RZ Arts, spectacles et activités récréatives	29 332	4,4%	7 365	1,4%	3,10
JC Activités informatiques	31 690	4,8%	8 154	1,6%	3,02
CB Habillement, textile et cuir	5 926	0,9%	1 692	0,3%	2,72
SZ autres activités de services	84 339	12,8%	26 653	5,2%	2,46
NZ Activités de services administratifs et de soutien	45 157	6,8%	18 327	3,6%	1,92
MB Recherche et développement	433	0,1%	178	0,0%	1,89
EZ Production et distribution d'eau, assainissement, gestion des déchets et dépollution	2 074	0,3%	869	0,2%	1,86
CM Industrie du meuble et diverses ; réparation et installation de machines	13 189	2,0%	6 906	1,3%	1,49
MA Activités juridiques, de conseil et d'ingénierie	58 484	8,9%	32 125	6,3%	1,42
QB Action sociale et hébergement médico-social	1 883	0,3%	1 071	0,2%	1,37
CG Industrie des plastiques et autres produits non minéraux	2 062	0,3%	1 194	0,2%	1,34
CC Bois et papier	4 935	0,7%	2 884	0,6%	1,33
JA Edition et audiovisuel	6 152	0,9%	3 728	0,7%	1,28
GZ Commerce, réparation d'automobiles et de motocycles	144 748	21,9%	116 257	22,6%	0,97
FZ Construction	90 632	13,7%	75 474	14,7%	0,93
CI Fabrication de produits informatiques, électroniques et optiques	226	0,0%	236	0,0%	0,74
CJ Fabrication d'équipements électriques	193	0,0%	217	0,0%	0,69
CL Fabrication de matériels de transport	186	0,0%	257	0,1%	0,56
CH Métallurgie et fabrication de produits métalliques	1 376	0,2%	1 924	0,4%	0,56
OZ Administration publique	4	0,0%	6	0,0%	0,52
CE Industrie chimique	135	0,0%	241	0,0%	0,44
JB Télécommunications	407	0,1%	806	0,2%	0,39
KZ Activités financières et d'assurance	3 479	0,5%	6 991	1,4%	0,39
QA Activités pour la santé humaine	13 585	2,1%	39 950	7,8%	0,26
IZ Hébergement et restauration	17 571	2,7%	56 415	11,0%	0,24
HZ Transports et entreposage	4 345	0,7%	15 041	2,9%	0,22
LZ Activités immobilières	5 910	0,9%	20 942	4,1%	0,22
BZ Industries extractives	23	0,0%	84	0,0%	0,21
AZ Agriculture, sylviculture et pêche	1 249	0,2%	4 592	0,9%	0,21
CK Fabrication de machines et équipements n.c.a.	125	0,0%	521	0,1%	0,19
CA Industries agro-alimentaires	2 490	0,4%	11 143	2,2%	0,17
DZ Production et distribution d'électricité, de gaz, de vapeur et d'air conditionné	189	0,0%	2 434	0,5%	0,06
UZ Activités extra-territoriales et activités non classées	861	0,1%	30 322	5,9%	0,02
France entière	660 384	100,0%	513 693	100,0%	1,00

L'âge moyen des nouveaux travailleurs indépendants « classiques » et des auto-entrepreneurs est très proche : il est respectivement de 42 ans et 41 ans.

La répartition par tranche d'âge diffère quelque peu entre ces deux catégories de population. Ainsi, environ 9,5 % des auto-entrepreneurs ont plus de 60 ans, contre un peu moins de 8% pour les nouveaux travailleurs indépendants classiques. Ces derniers sont un peu moins de 60 % à être âgé de 30 à 49 ans alors que les auto-entrepreneurs ne sont que 54 % dans cette tranche d'âge.

	Nombre d'auto-entrepreneurs	Part des auto-entrepreneurs (1)	Nombre de nouveaux travailleurs indépendants hors auto-entrepreneurs (2)	Part des nouveaux travailleurs indépendants hors auto-entrepreneurs	Intensité (1) / (2)
Hommes	424 694	65,0%	332 031	66,8%	0,97
Femmes	228 285	35,0%	165 133	33,2%	1,05
TOTAL	652 979	100%	497 164	100%	1,00
Moins de 30 ans	139 287	21,1%	77 707	15,1%	1,39
30 - 39 ans	192 521	29,2%	152 501	29,7%	0,98
40 -49 ans	165 418	25,0%	150 516	29,3%	0,85
50 - 59 ans	100 958	15,3%	93 039	18,1%	0,84
60 - 69 ans	55 867	8,5%	33 462	6,5%	1,30
70 ans et plus	6 295	1,0%	6 138	1,2%	0,80
Age inconnu	38	0,0%	330	0,1%	0,09
TOTAL	660 384	100,0%	513 693	100,0%	1,00

Enfin, la répartition hommes-femmes chez les auto-entrepreneurs et les nouveaux travailleurs indépendants est très proche : environ deux tiers (66%) d'entre eux sont des hommes.